

---

## ORDNINGS- OCH SÄKERHETSFÖRESKRIFTER

---

## Innehåll

|  |          |
|--|----------|
| <b>Ordnings- och säkerhetsföreskrifter .....</b>                                   | <b>3</b> |
| Område för tillämpning.....  | 3        |
| Flygsäkerhet och personskydd.....  | 4        |
| <i>Rotorvindar, lösa föremål och höga ljud .....</i>                               | <i>4</i> |
| Regler .....   | 4        |
| <i>Tillträde till omgivande tak.....</i>   | <i>4</i> |
| <i>Tillträde till helikopterflygplatsen.....</i>                                   | <i>5</i> |
| <i>Allmänt på flygplatsområdet.....</i>  | <i>6</i> |
| <i>Vid närmande av helikopter .....</i>  | <i>7</i> |
| <i>Vid löpande underhållsarbeten på flygplatsområdet.....</i>                      | <i>7</i> |
| <i>Vid byggprojekt och reparationsarbeten på flygplatsområdet<sup>1</sup>.....</i> | <i>8</i> |
| <i>Vistelse på terasser tillhörande barnverksamheten .....</i>                     | <i>9</i> |
| Beskrivning av rutin för information till barnverksamheten .....                   | 9        |

## Ordnings- och säkerhetsföreskrifter

### Område för tillämpning

Denna rutin ska tillämpas för tillträde och vistelse på US Linköping Helikopterflygplats och intilliggande byggnader.

Rutinen avser alla former av vistelse inom markerat område nedan. Vid planering av bygg- eller underhållsarbeten, beakta framförallt tak, terrasser, fasader och markplan utmed fastigheterna samt fastighetssystem som påverkar helikopterflygplatsen.

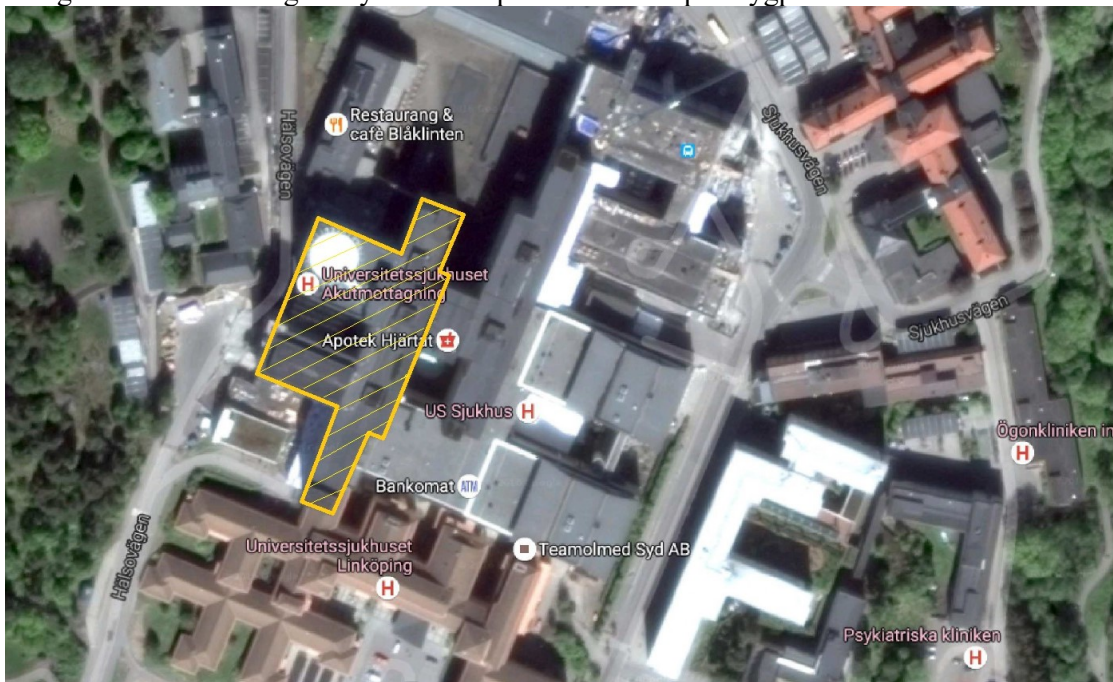


Bild 1. Tillämpningsområde

## Flygsäkerhet och personskydd

### *ROTORVINDAR, LÖSA FÖREMÅL OCH HÖGA LJUD*

I samband med start och landning uppstår mycket kraftiga rotorvindar och höga ljudvolymmer från helikoptern. Lösa föremål på flygplatsen kan också utgöra en direkt fara både för såväl helikoptertrafik och människor.

För att kunna vistas i eller nära ett område där helikoptertrafik kan förekomma krävs att säkerheten och beaktas och prioriteras i varje situation.

Säkerhetsrisker kan uppstå, inte bara för helikoptertrafik, flygplatspersonal och underhållspersonal som vistas på taken, utan också för människor som befinner sig i omgivningen nedanför i marknivån.

*Det åligger alla anställda inom såväl Region Östergötland, dess entreprenörer och underleverantörer att vid varje vistelse på flygplatsområdet och dess omgivande tak, säkerställa att flygsäkerheten och personskyddet upprätthålls och prioriteras, att gällande lagstiftning samt flygplatsens verksamhetshandbok inklusive dessa ordnings- och säkerhetsföreskrifter följs.*

### **Följande regler gäller för vistelse på flygplatsområdet och dess omgivande tak:**

## **Regler**

### *TILLTRÄDE TILL OMGIVANDE TAK*

- Tillträde tak på fastigheten genom olika utgångar regleras av Region Östergötland i behörighetssystemet.
- För allt arbete på tak gäller tillämplig gällande arbetsmiljölagerstiftning. För tillträde till tak i närhet till helikopterflygplatsen krävs också att dessa säkerhetsföreskrifter följs.
- Det åligger därför den som ger någon tillträde till tak och/eller arbetstillstånd att informera om, och säkerställa att besöket/arbetet lever upp till säkerhetsföreskrifterna.
- Vid frågor om ex. planerad helikoptertrafik, kontakta flygplatsman, se uppgifter nedan.

### TILLTRÄDE TILL HELIKOPTERFLYGPLATSEN

- **Tillträde till helikopterflygplatsen ska beviljas av flygplatsman i tjänst** (US väktare) eller verksamhetsansvarig. Flygplatsområdet består av helikopterplattan, dess anslutning till sjukhusbyggnaden och ett omgivande säkerhetsområde. Se bild 2 nedan.
- Flygplatsman säkerställer att **inga obehöriga** ges tillträde till flygplatsområdet, att tillträde EJ beviljas vid helikoptertrafik och ledsagar vid behov.

Flygplatsman kontaktas i god tid på:  
Direkt: 070-243 95 70,  
Växel: 010-103 00 00

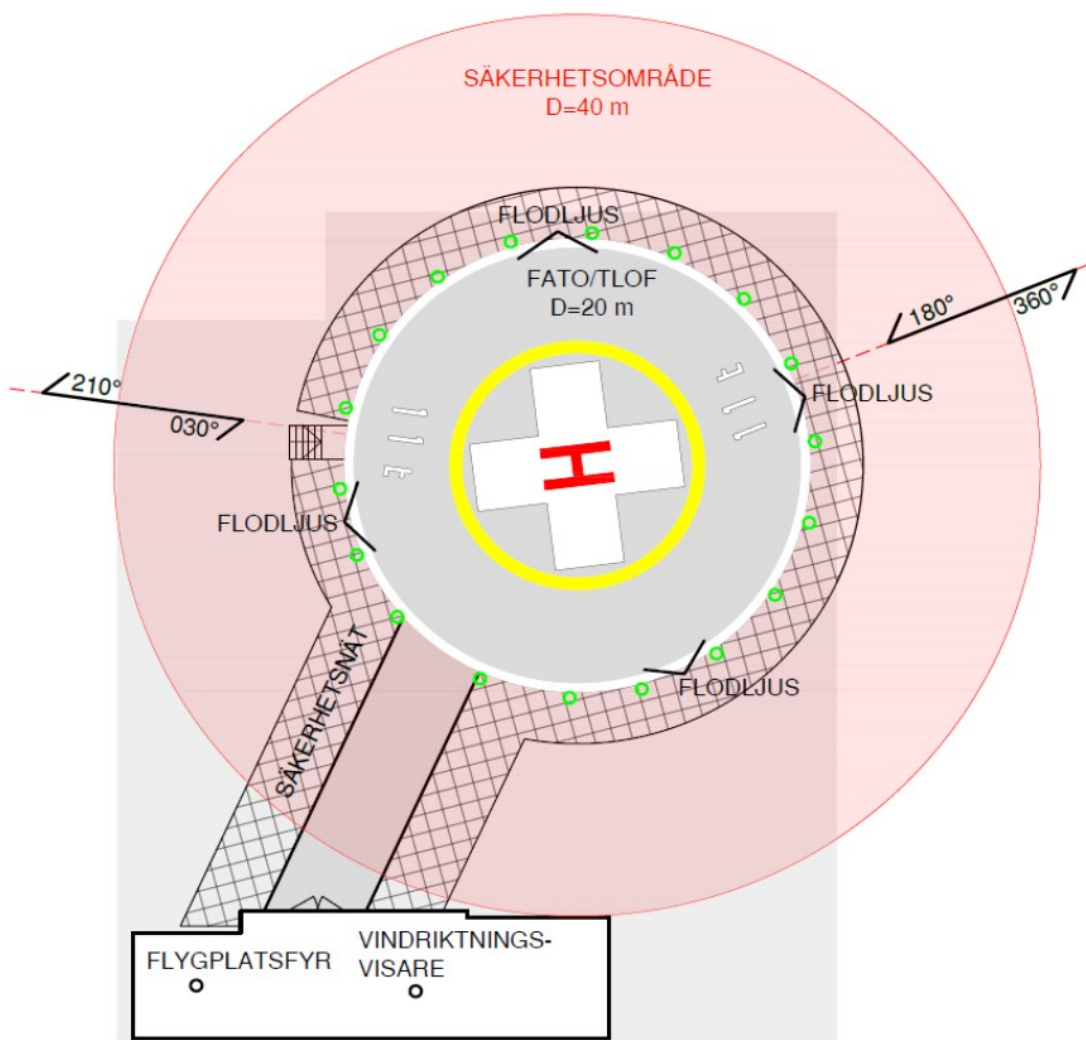


Bild 2. Flygplatsområdet inklusive helikopterplattan och säkerhetsområdet

### ALLMÄNT PÅ FLYGPLATSOMRÅDET

- Gå EJ ut på plattan utan att ha tillstånd från flygplatsman, se ovan.
- Vid beträdande av helikopterflygplatsen skall **fluorescerande väst** bäras. Färgen ska vara tydligt framträdande mot bakgrunden.
- **Rökning är förbjuden** på hela flygplatsområdet.
- **Inga lösa föremål** får lämnas kvar på flygplatsområdet.
- **Det är EJ tillåtet att beträda helikopterplattan när helikopters rotor är i rörelse.** Undantag endast i de fall den ”flygande personalen” medger detta och i praktiken följer personen fram till helikoptern (exempelvis vid assistans för att komma ombord).



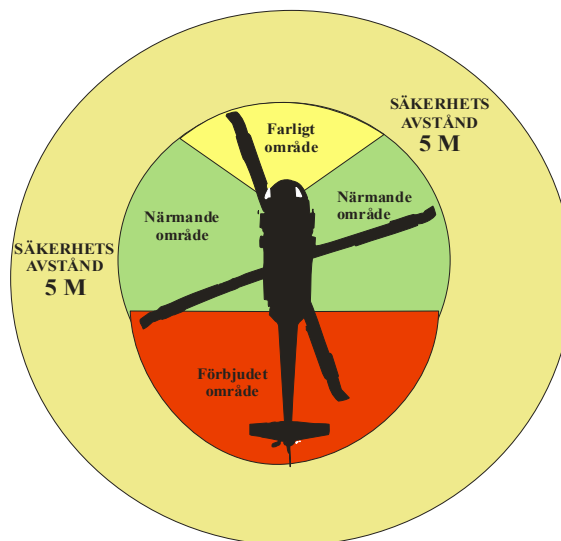
**Bild 3 Dörr ut till helikopterflygplatsen**

- OM flygplatspersonal av någon anledning måste befinna sig utanför dörren på observationsplatsen vid start och landning skall hörselskydd och skyddsglasögon användas. Hörselskydd ska även användas om dörren är öppnas
- Vid närmande av stillastående/parkerad helikopter och för att minimera risk för missförstånd, iaktta största försiktighet och följ nedanstående instruktion:

#### VID NÄRMANDE AV HELIKOPTER

- Placera dig så att **helikoptern** hamnar **framför dig**. Anslut alltid från sjukhusentrén.
- **Avvakta tecken** från besättning. Håll om möjligt **ögonkontakt** med besättningen
- Närma dig och gå mot helikoptern i **riktning snett framifrån**. Se **grönt område** i bild 4.
- Ge akt på huvudrotor och skärrotor
- Håll rätt på dina tillhörigheter

Bild 4. Område för närmande av helikopter



#### VID LÖPANDE UNDERHÅLLSARBETEN PÅ FLYGPLATSOMRÅDET<sup>1</sup>

(Arbeten inom fastighetsdrift som utförs av RO avtalspartners)

- Se Instruktion 4, **Underhåll Fastighet och Flygplatsinstallationer**
- Personal för underhåll av fastigheten och dess installationer ska **kontakta flygplatsman i tjänst innan arbetet påbörjas**.
- **Arbete får som grundregel EJ utföras under trafik!**
- **Lös utrustning, verktyg, material eller personliga tillhörigheter får aldrig lämnas kvar** inom flygplatsområdet, inte heller vid kortvariga uppehåll i arbetet.
- **Händelser, fel/brister på platta, fastighet, installationer och utrustning** eller annat som skulle kunna utgöra en risk i samband med helikoptertrafik ska omgående rapporteras till flygplatsman i tjänst.
- Flygplatsman i tjänst hanterar risker och händelser enligt **Instruktion 6 Hantering av fel, avvikelser och störningar**

<sup>1</sup> Med flygplatsområde avses plattan och fastighetens intilliggande tak, se bild 1..



**VID BYGGPROJEKT OCH REPARATIONSARBETEN PÅ FLYGPLATSOMRÅDET<sup>1</sup>**

*(Arbeten som samordnas av RO Byggprojekt)*

Vid byggprojekt och reparationsarbeten gäller Region Östergötlands styrdokument: Planering av arbeten nära helikopterflygplatsen och Säkerhetsföreskrifter vid byggprojekt, se länkar nedan.

- **Säkerhetsföreskrifter vid byggprojekt**, avsnitt 2.3.9 *Helikoptertrafik US* och 2.3.10 *Etablering byggkran US*,  
<https://ledsys.lio.se/Document/Document?DocumentNumber=344>
- **Planering av arbeten nära helikopterflygplatsen**,  
<https://ledsys.lio.se/Document/Document?DocumentNumber=7223>

Projektledaren för byggprojektet ansvarar för att byggprojekt och reparationsarbeten genomförs i enlighet med styrdokumenterna ovan samt att:

- **Ordnings- och säkerhetsföreskrifter**, detta dokument, ska tillämpas vid samtliga arbeten under ledning av Byggprojekt.



*VISTELSE PÅ TERRASSER TILLHÖRANDE BARNVERKSAMHETEN*

- Terrassen är låst nattetid (20:00-08:00)
- Vistelse på terrasser tillhörande barnverksamheten på plan 15 ska i möjligaste mån undvikas under tider för helikoptertrafik.
- Lösa föremål som skulle kunna utgöra en risk för människor på terrassen eller omgivningens i händelse av rotorvindar, får EJ lämnas kvar på terrassen.

**Beskrivning av rutin för information till barnverksamheten.**

(Mera utförligt i rutin för flygplatsman vid start och landning)

- Flygplatsman ska få besked senast 30 minuter före landning från SOS
- Flygplatsman i tjänst aktiverar snarast det talade larmet om inkommande helikopter från manöverpanelen på plan 21. Dörrar på terrassen låses för utträde i samband med aktivering av larmet. Två olika vred: Aktivering dagtid (08:00 – 20:00) och aktivering nattetid (20:00 – 08:00). Nattetid ljuder inget talat larm och är terrassen är redan låst.
- Vid sent inkommande helikopter (*då förvarning sker mindre än 30 min före ankomst och flygplatsman bedömer att risk finns att larmning genom aktiverat larm EJ hinner ske*), kontaktar flygplatsman koordinatör på barnverksamheterna direkt enligt reservrutin.
- Personal på barnverksamheten är uppmärksam på larm och informerar och hjälper personer på terrassen in i händelse av trafik.